

リーグ戦簡易ルールブック

・ リーグ戦

札幌ダーツ協会（以下、SDA）でのリーグ戦は1年間を前期・中期・後期に分け開催します。A～Iの各ディビジョン内のチームによる総当たり戦を行い、各期末にはその期の優勝チームを決めるためのチャレンジマッチを行います。さらに年度末には年間チャンピオンを決定します。

・ チーム人数

1チームは4人以上12人以下のプレイヤーで構成されます。その内、最低限4人はSDA会員でなければなりません。

また、新規チームを登録する場合は、登録する期の前のリーグ戦終了時より一週間以内に協会本部（J&D）またはリーグセクレタリーまで連絡してください。

・ ゲーム進行

原則として20時ゲーム開始で、ガロン・ダブルス・シングルの順に行います。

集合19時30分、オーダー交換19時45分、ゲーム開始20時を厳守してください。

連絡が無く、且つゲーム開始時間にメンバーが揃わない場合は、そのチームのデフォルト負けとなります。

各チームのキャプテンは、メンバーへの試合日程の事前連絡を徹底してください。

【開始時刻にメンバーが4人に満たない場合】（遅れて来る人がいる場合）

- 遅れて来る人（Aさんとします）を含めたオーダー表を20時までに提出してください。その際にはAさんの名前を明示し、Aさんは、ガロン、ダブルス2、シングルス4でゲームすることになります。
- 20時に揃っているメンバーで、進行できるゲーム（ダブルス1→シングルス1→2→3）からスタートしてください。
- 試合可能な全てのゲームが終了し、Aさんが到着していない場合は、その時点で試合終了です。
- Aさんの出場するはずだったゲームの3ポイントは相手チームのポイントになり、勝ちチームに入るボーナスポイントの2ポイントも相手チームのポイントになります。（この場合、Aさんのチームが4ゲーム勝っていたとしても、相手チームに5ポイント入るため、5-4で相手チームの勝ち、という結果もあります。）
- 遅れて来る人が2人いる場合も上記と同じ方法をとりますが、2人とも試合終了までに到着しなかった場合は、デフォルト（(-3)-6）となります。

【開始時刻に4人揃っているが、遅れて来る参加メンバーもいる場合】

- 試合は、ガロン・ダブルス・シングルス順に行ってください。
- 20時までにオーダー表を提出して下さい。その際、Aさんの名前を明示し、確実に出場できるゲームに記入してください。※Aさんがチーム内の有力選手でも同様です。
- Aさんが出場不可能もしくは出場予定のゲームに間に合わなかった場合は、Aさん出場予定のゲームはデフォルトとなり、相手チームのポイントとなります。

【開始時刻にメンバーが3人のみ4人目がいないの場合】

- 3人对4人で試合は成立しますので、3人でゲームを行う旨を相手チームに伝えてください。
- 20時までにオーダー表を提出してください。
その際、4人揃っているチームは、成立不可能なゲームの分も全てを記入し、3人のチームは出場できるゲーム分のみを記入します。

【開始時刻にメンバーが2人以下の場合】

- 試合は成立しませんので、メンバーが揃わなかったチームのキャプテンは、その旨を相手チームと試合会場のベニューに連絡してください。
また、速やかに協会本部もしくはリーグセクレタリーへ報告してください。
- 試合は、メンバーが揃わなかったチームのデフォルト負けとなります。((-3)-6)
- Result用紙(スコアシート一番上に付ける用紙)にメンバーが揃ったチームのオーダーと両チームのキャプテンサインを記入して、本部(J&D)へ提出して下さい。
各チーム内で連絡を密にし、相手チーム・ベニュー・チームメンバーに迷惑をかけないよう配慮し、気持ち良くプレーできるように心がけましょう。
その他の細かい部分などは、両キャプテンの合意のもとに試合を行ってください。

・ ゲームのデフォルト・日程移動

リーグ戦を行うオフィシャルベニューでは、店を貸切りにして頂いたり、一般のお客様(ダーツプレイヤーを含む)が入店出来ない状況にしているベニューもあり、前日・当日のゲームのキャンセル(デフォルト・日程移動)は、お店の売上に多大な損害を与える場合もあります。

ベニューの売上や、私たちの遊び場の存続等を考えて急なキャンセルは避け、事前連絡を徹底してください。

試合予定日前日までにデフォルトする場合は 10,000 円、当日デフォルトの場合は 20,000 円を期末に請求し、該当ベニューへ支払います。

【ゲーム日程の移動】

●ゲームの移動は、原則として一週間前までに申し出をし、各チームで話し合いの上決定してください。

●移動できる期間は、当リーグの日程表で予定された試合日の前後 1 週間が基本ですが、試合日が期全体の前半にある場合は期前半の日程の中で、試合日が期後半にある場合は期後半の日程の中で行ってください。

上記以外の場合はリーグセクレタリーにご相談ください。

●試合の移動を申し出たチームおよび移動を承諾したチームの双方が、協会本部もしくはリーグセクレタリーへ連絡してください。連絡が無い場合、移動は認められず、もしゲームが行われた場合でもノーゲーム扱いとなり、両チーム共ポイント無しとなります。

※ 試合は、最低 3 名で成立します。できるだけ日程通りに試合を行えるようご協力願います。

・ チームの存続

チーム内においてリーグポイント（自チーム試合数と同数以上のゲームに出場、7 チーム以上のディビジョンでは10ゲーム以上）を取得している協会員であるメンバーが原則として、最低 4 人いることがチーム存続の条件となります。

ただし、1 期のみリーグポイント取得者が 3 人でも存続を認めます。

この場合、2 期続けて 3 人しかいない場合は、チーム解散もしくは新規チームと同等の扱い（次期は一番下のディビジョンからのスタート）になります。

更に次リーグ時にメンバーを変更する場合は、チーム内のリーグポイント取得者が最低 3 人は継続していることが条件です。

また、これらの条件を満たしているチームのみチーム名及びホームベニューの変更が認められます。

一期中、デフォルトが 3 回あったチームは失格となります。

前半中の場合は全ての試合が、後半中の場合は後半の試合全てがノーゲーム扱いとなり、相手チームのポイントもゼロとなります。

また、このチームが次期リーグより参加する場合、新規チームと同じ待遇となります。

・ プレイオフ

以前までのSDAリーグでは同ポイントになった場合は全てプレイオフを実施していましたが、2005年度後期リーグより同ポイントになった場合、両チームの直接対決のポイントで上位チームを決めるという方法になりました。

ただし、直接対決の結果も同ポイントの場合は、従来通りプレイオフを行います。

通常のリーグ戦と同じようにガロンからゲームを行います、どちらかが4ゲーム先取した時点でゲーム終了となります。

プレイオフに参加できるメンバーは、リーグポイントを満たしている会員となります。また、プレイオフを行わない場合、リーグ開始時の上位チームをそのまま上位とします。

プレイオフの当該チームは、各々連絡を取り、プレイオフを行うベニューおよび日時を、プレイオフを行う2日前までに、協会本部（J&D）もしくはリーグセクレタリーへ連絡してください。

・ スコアシート

ゲーム終了後のスコアシートは、勝ったチームが72時間以内に協会本部（J&D）へ提出してください（郵送可）。72時間内に提出されない場合は、勝利チームの1ポイント減となり、スコアシートを紛失した場合はノーゲーム扱いとなります。

プレイオフ・入れ替え戦のスコアシートも同様としますが、成績表等の締切日を超える場合は、締切日までに提出してください。

●スコアシートをホチキス留めする際、上から、ホームチームのオーダー用紙、アウェイチームのオーダー用紙、Result用紙、その下には、各スコアシートをゲームが行われた順に並べてください。

●ダブルフィニッシュできずセンター勝負の際は両者共にダーツ数「46」（ガロンの場合は91）と記入し、勝者のダーツ数を○で囲んでください。

なお、ダブルスで、相手がダブルスタートできなかった場合は、センター勝負はせず、「45」と記入しダーツ数を○で囲んでください。

●キャプテンは、サインをする前に記入もれがないか必ずチェックしてください。特に180・ハイオフ・トン数のResult用紙（各ゲームの結果を記入する用紙）への記入漏れの無いよう気をつけましょう。

●ディサイディングゲームの場合は、Result 用紙の該当レグの枠上部に「D」と記入してください。

・ チーム成績表

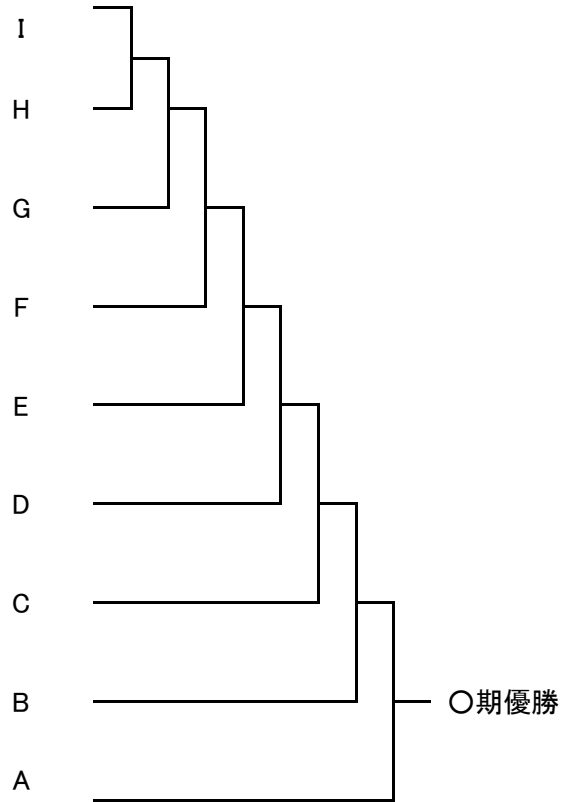
チームごとに記入する成績表用紙は、キャプテン会議の際にメンバー表・日程表と共

に配布されます。紛失された場合は **SDA** ホームページからダウンロードするか、協会本部 (**J&D**) にてプリントアウトされたものを受け取りに行ってください。日程のゲームを全て終了し記入を終えた成績表は期日までに協会本部へ提出してください。

・ チャレンジマッチと年間チャンピオンチームの決定

【チャレンジマッチ】(各期の優勝チーム決定戦)

チャレンジマッチは各ディビジョン1位（1位が辞退した場合は2位）のチームに出場権があります。下記のトーナメント表のようにI / Hディビジョンから勝ち残りで順にゲームをし、最終戦（A div.との試合）でその期の優勝チームを決定します。（試合形式はプレイオフ戦と同じく4ゲーム先取で終了）



【年間リーグチャンピオン】

各期の優勝チームで、下記のトーナメント表の通り試合を行い、SDA年間優勝チームを決定します。

<出場資格>

- ・ 年度末まで存続しているチームであること。
- ・ プレイヤーは、優勝した期にそのチームでリーグポイントを取得していること。
- ・ 後期リーグのチームメンバーとしてそのチームに登録されていること。

